

第2部 コンテンツ評価 (業種平均)

■指標の算出方法

＜企業情報サイト指数＞(総合評価)

各コンテンツ評価指数の平均値とした。

＜コンテンツ評価指数＞

各コンテンツ毎にその出来栄について、以下の5段階で評価を行った。その結果、コンテンツ評価の指数とした。

●指数は各段階の回答者(回答)にウェイトをかけて平均したもの(100を100として算出した)。

●評価項目とウェイトは以下の通りである。

(とても良い=5、まあ良い=4、どちらでもない=3、やや悪い=2、とても悪い=1)

(なお、「見つからなかった」と回答した人はウェイト0として算出した。)

■例外処理

日本の証券市場で上場していない企業については、基本的にIR情報(コンテンツ)の調査を行っていないため、企業情報サイト指数はそれ以外の8つのコンテンツの平均値とした。ただし、非上場企業であっても業績に関する情報(経営・財務・決算など)の開示が求められている業界については当該コンテンツの調査を行った。

IR情報(コンテンツ)が評価対象外であるのは以下の27社となる。

サントリーホールディングス、サッポロビール、アサヒビール、アサヒ飲料、日本コカ・コーラ、ポッカサッポロフード&ビレッジ、Mitsui Holdings、P&G、大正製薬ホールディングス、東芝、日立ハイテク、ダイハツ工業、竹中工務店、サンエー、オーエー・エー・エー、NTTコミュニケーションズ、NTT東日本(東日本電信電話)、NTT西日本(西日本電信電話)、NTTドコモ、CTCI伊藤忠テクノソリューションズ、ベネッセホールディングス、セブン・イレブン・ジャパン、ファミリーマート、ローソン、三菱UFJフィス、三井住友カード、ジェシービー(JCB)

■業種平均比較表(コンテンツ別評価指数)

下記は、企業情報サイト指数及び各コンテンツの評価指数の業種別平均を比較した表である。

企業情報サイト指数の全サイト平均は78.4%であった。

業種別で見ると、総合評価である企業情報サイト指数が最も高かったのは食品・水産で90.8%だった。化学・薬品が90.5%、電気・電子が90.3%、ITが89.9%、その他が89.7%であった。

コンテンツ別では、「サステナビリティ(CSR・環境への取組み)」の評価が最も高い。

	業種	食品・水産	化学・薬品	電気・電子	IT	その他
	平均(順位:1位)	90.8	90.5	90.3	89.9	89.7
コンテンツ別評価	企業情報サイト指数	78.4	90.8	90.5	90.3	89.7
	会社案内	78	88	82	78	75
	ニュース/プレスリリース	70	83	80	80	80
	IR情報(決算・財務・経営の公表)	70	83	82	70	70
	サステナビリティ(環境・社会への取組み)	88	88	94	88	82
	IR情報	84	84	85	85	80
	経営・ビジョン	84	88	91	85	81

第2部 コンテンツ評価 (企業情報サイト指数-全体) <総合ランキング>

企業情報サイト調査2020

■企業情報サイト指数ランキング(全体) <総合ランキング>

右表は、企業情報サイトの総合評価である「企業情報サイト指数」を高い企業順にランキングした結果である。

1位は花王で109.3%であった。2位資生堂(106.8%)、3位コカ・コーラ(105.0%)と続いた。

1位の花王はサイト全体として、親しみやすく、癒しや感動が伝わりやすい点が高評価の要因であると考えられる。

また、トップ3の企業はいずれも、継続的に新しい情報、企業の新たな価値を発信し、ターゲットのニーズや社会のトレンドに responding している。

企業情報サイトは、企業の情報を正確に提供する場というだけでなく、ブランド価値を伝え、企業の信頼性を高める重要なツールであり、その進化が企業とユーザーを結びつける大きな力になるといえる。

その他、ランキング上位には食品・水産や化学・薬品に属する企業が多く並んだ。

「花王」の企業情報サイト

<https://www.kao.com/jp/> より引用



【企業情報サイト指数ランキング】<総合ランキング>

順位	企業名	業種	スコア
1	花王	化学・薬品	109.3
2	資生堂	化学・薬品	106.8
3	コカ・コーラ	飲料・食品	105.0
4	富士フイルムホールディングス	化学・薬品	102.5
5	サントリーホールディングス	食品・水産	102.4
6	朝日ホールディングス	食品・水産	101.2
7	カルビー	食品・水産	100.0
8	ライオン	化学・薬品	98.5
9	ユニチカ	化学・薬品	97.8
10	日産自動車グループ本社	食品・水産	97.7
11	キユーピー	食品・水産	97.5
12	パナソニック	食品・水産	96.3
13	キヤノン	電気・電子	96.3
14	任天堂	その他製品	95.8
15	森永乳業	食品・水産	95.0
16	日産自動車ホールディングス	食品・水産	94.3
17	ホンダ(本田技研工業)	飲料・食品	94.3
18	マルハニチロ	食品・水産	94.0
19	サッポロホールディングス	食品・水産	93.8
20	ヤクルト本社	食品・水産	93.7
21	TOTO	電気・電子製品・ゴム製品	93.7
22	三菱電機	電気・電子	93.5
23	ANAホールディングス	運輸	93.5
24	ハウス食品グループ本社	食品・水産	93.2
25	キリンホールディングス	食品・水産	93.0
26	タカラトニー	その他製品	93.0
27	味の素	食品・水産	92.8
28	キッコーマン	食品・水産	92.8
29	三井化学	化学・薬品	92.8
30	セブン・イレブン・ジャパン	飲食	92.8
31	アサヒグループホールディングス	食品・水産	92.7
32	ファミリーマート	飲食	92.4
33	江崎グリコ	食品・水産	92.3
34	伊藤園	食品・水産	92.2
35	第一三共	化学・薬品	91.5
36	ヤマハ	その他製品	91.2
37	ヤマトホールディングス	運輸	91.0
38	ニチレイ	食品・水産	90.7
39	TOPPANホールディングス	化学・薬品	90.7
40	三ッス	食品・水産	90.3
41	住友ハウス	食品・水産/運輸・不動産	90.0
42	DAIICHI (日本印刷)	化学・薬品	89.8
43	旭化成	化学・薬品	89.7
44	日産自動車	飲料・食品	89.7
45	イオン	運輸	89.5
46	Mitsui Holdings	食品・水産	89.2
47	資生堂	電気・電子	89.2
48	AGC	電気・電子製品・ゴム製品	89.2
49	資生堂ヘルス	食品・水産	89.0
50	パナソニックホールディングス	その他製品	89.0
51	JAL(日本航空)	運輸	89.0

調査報告書は、A4で約140ページの冊子です。

第2部 コンテンツ評価 (会社案内／ニュースリリース・プレスリリース)

*「見つからなかった」と回答した人は除く

No.	企業名	企業情報 サイト 指数		サ ン プ ル 数	会社案内												
		(業 種 別)	順 位		ス コ ア	全体評価							良かった点(＊)				
						ス コ ア	とても 良い	まあ 良い	どちら とも いえ ない	やや 悪い	とても 悪い	見つ か な か つ た	全体像 つかみ やすい	事業 内容 わかり やすい	製品 サービ ス イメ ージ できる	内容 充実	内容 興味 もてる
		単位	位	Pt	n	Pt	%	%	%	%	%	%	%	%	%	%	%
	食品・水産		—	90.8	150	88	20.5	50.4	23.4	1.9	0.7	3.1	38.1	35.7	32.1	17.6	18.1
1	サントリーホールディングス		1	102.4	150	88	20.5	50.4	23.4	1.9	0.7	3.1	38.1	35.7	32.1	17.6	18.1
2	サッポロビール		23	87.4	150	88	20.5	50.4	23.4	1.9	0.7	3.1	38.1	35.7	32.1	17.6	18.1
3	キリンホールディングス		13	93.0	150	88	20.5	50.4	23.4	1.9	0.7	3.1	38.1	35.7	32.1	17.6	18.1
4	アサヒビール		24	86.8	150	88	20.5	50.4	23.4	1.9	0.7	3.1	38.1	35.7	32.1	17.6	18.1
5	アサヒ飲料		28	81.8	150	88	20.5	50.4	23.4	1.9	0.7	3.1	38.1	35.7	32.1	17.6	18.1
6	日本コカ・コーラ		26	85.2	150	88	20.5	50.4	23.4	1.9	0.7	3.1	38.1	35.7	32.1	17.6	18.1
7	伊藤園		18	92.2	150	88	20.5	50.4	23.4	1.9	0.7	3.1	38.1	35.7	32.1	17.6	18.1
8	ヤクルト本社		11	93.7	150	88	20.5	50.4	23.4	1.9	0.7	3.1	38.1	35.7	32.1	17.6	18.1
9	ポッカサッポロフード&ビレレッジ		32	78.0	150	88	20.5	50.4	23.4	1.9	0.7	3.1	38.1	35.7	32.1	17.6	18.1
10	ダイドーグループホールディングス		31	80.7	150	88	20.5	50.4	23.4	1.9	0.7	3.1	38.1	35.7	32.1	17.6	18.1
11	サッポロホールディングス		10	93.8	150	88	20.5	50.4	23.4	1.9	0.7	3.1	38.1	35.7	32.1	17.6	18.1
12	アサヒグループホールディングス		16	92.7	150	88	20.5	50.4	23.4	1.9	0.7	3.1	38.1	35.7	32.1	17.6	18.1
13	日本ハム		25	85.7	150	88	20.5	50.4	23.4	1.9	0.7	3.1	38.1	35.7	32.1	17.6	18.1
14	東洋水産		29	81.5	150	88	20.5	50.4	23.4	1.9	0.7	3.1	38.1	35.7	32.1	17.6	18.1
15	明治ホールディングス		2	101.2	150	88	20.5	50.4	23.4	1.9	0.7	3.1	38.1	35.7	32.1	17.6	18.1
16	森永乳業		7	95.0	150	88	20.5	50.4	23.4	1.9	0.7	3.1	38.1	35.7	32.1	17.6	18.1
17	雪印メグミルク		22	89.0	150	88	20.5	50.4	23.4	1.9	0.7	3.1	38.1	35.7	32.1	17.6	18.1
18	ニッスイ		20	90.3	150	88	20.5	50.4	23.4	1.9	0.7	3.1	38.1	35.7	32.1	17.6	18.1
19	ニチレイ		19	90.7	150	88	20.5	50.4	23.4	1.9	0.7	3.1	38.1	35.7	32.1	17.6	18.1
20	マルハニチロ		9	94.0	150	88	20.5	50.4	23.4	1.9	0.7	3.1	38.1	35.7	32.1	17.6	18.1
21	JT(日本たばこ産業)		30	81.3	150	88	20.5	50.4	23.4	1.9	0.7	3.1	38.1	35.7	32.1	17.6	18.1
22	ニッポン		27	82.7	150	88	20.5	50.4	23.4	1.9	0.7	3.1	38.1	35.7	32.1	17.6	18.1
23	ハウス食品グループ本社		12	93.2	150	88	20.5	50.4	23.4	1.9	0.7	3.1	38.1	35.7	32.1	17.6	18.1
24	味の素		14	92.8	150	88	20.5	50.4	23.4	1.9	0.7	3.1	38.1	35.7	32.1	17.6	18.1
25	カゴメ		6	96.3	150	88	20.5	50.4	23.4	1.9	0.7	3.1	38.1	35.7	32.1	17.6	18.1
26	キュービー		5	97.5	150	88	20.5	50.4	23.4	1.9	0.7	3.1	38.1	35.7	32.1	17.6	18.1
27	日清製粉グループ本社		4	97.7	150	88	20.5	50.4	23.4	1.9	0.7	3.1	38.1	35.7	32.1	17.6	18.1
28	Mizkan Holdings		21	89.2	150	88	20.5	50.4	23.4	1.9	0.7	3.1	38.1	35.7	32.1	17.6	18.1
29	日清食品ホールディングス		8	94.3	150	88	20.5	50.4	23.4	1.9	0.7	3.1	38.1	35.7	32.1	17.6	18.1
30	江崎グリコ		17	92.3	150	88	20.5	50.4	23.4	1.9	0.7	3.1	38.1	35.7	32.1	17.6	18.1
31	キッコーマン		14	92.8	150	88	20.5	50.4	23.4	1.9	0.7	3.1	38.1	35.7	32.1	17.6	18.1
32	カルビー		3	100.0	150	88	20.5	50.4	23.4	1.9	0.7	3.1	38.1	35.7	32.1	17.6	18.1
	化学・繊維		—	86.6	150	88	20.5	50.4	23.4	1.9	0.7	3.1	38.1	35.7	32.1	17.6	18.1
1	資生堂		2	106.8	150	78	17.3	49.3	25.3	3.3	1.3	3.3	34.5	31.7	27.6	20.7	17.2
2	ユニ・チャーム		5	97.8	150	78	17.3	49.3	25.3	3.3	1.3	3.3	34.5	31.7	27.6	20.7	17.2
3	花王		1	109.3	150	78	17.3	49.3	25.3	3.3	1.3	3.3	34.5	31.7	27.6	20.7	17.2
4	ライオン		4	98.5	150	78	17.3	49.3	25.3	3.3	1.3	3.3	34.5	31.7	27.6	20.7	17.2
5	ポーラ・オルビスホールディングス		32	74.8	150	78	17.3	49.3	25.3	3.3	1.3	3.3	34.5	31.7	27.6	20.7	17.2
6	P&G		14	88.2	150	78	17.3	49.3	25.3	3.3	1.3	3.3	34.5	31.7	27.6	20.7	17.2
7	第一三共		7	91.5	150	78	17.3	49.3	25.3	3.3	1.3	3.3	34.5	31.7	27.6	20.7	17.2
8	武田薬品工業		21	85.5	150	78	17.3	49.3	25.3	3.3	1.3	3.3	34.5	31.7	27.6	20.7	17.2
9	中外製薬		16	86.7	150	78	17.3	49.3	25.3	3.3	1.3	3.3	34.5	31.7	27.6	20.7	17.2
10	エーザイ		24	83.2	150	78	17.3	49.3	25.3	3.3	1.3	3.3	34.5	31.7	27.6	20.7	17.2

調査報告書の全企業データ一覧の
レイアウトサンプルです。
企業別データが項目別に
一覧表となっています。

「企業情報サイト調査20**」 自由回答(電子データ)一覧見本

コンテンツ毎の改善点、トップページへの意見についての全企業の自由回答をご覧いただくことができます。

企業情報サイト調査2024

自由回答

自由回答一覧<改善すべき点>—ニュースリリース・プレスリリース—

業種名	企業名	自由回答	性別	年齢	投資経験 (一般)	回答 デバイス
金融・保険	XXXX	『プレスリリース』などの見出しはあった方がいいと思う。	男性	46	投資家	パソコン
金融・保険	XXXX	固いイメージ	男性	52	投資家	スマホ
金融・保険	XXXX	ニュースリリースの「すべて」のタブの見出し数が多過ぎ、一番下まで見るのにかなりスクロールしなければならなかった。	女性	53	投資家	パソコン
金融・保険	XXXX	タイトルが大きい ニュースにたどり着くまで時間が掛かる	男性	66	投資家	パソコン
金融・保険	XXXX	まあわかりやすい	男性	52	投資家	スマホ
金融・保険	XXXX	見やすく列挙してもらいたい	女性	55	投資家	スマホ
金融・保険	XXXX	他社では、見出しの前か後ろに文字や色分けで記事の分類を分かりやすく示していたが、そのような分類がなかった。	女性	53	投資家	パソコン
金融・保険	XXXX	今のままで十分	女性	52	非投資家	パソコン
金融・保険	XXXX	見やすい 最新ニュースが最初の画面で表示されている	男性	66	投資家	パソコン
金融・保険	XXXX	綺麗で次に進みたくなる	男性	52	投資家	スマホ
金融・保険	XXXX	見にくい	女性	49	投資家	スマホ
金融・保険	XXXX	探しやすい	男性	41	投資家	スマホ
金融・保険	XXXX	やや見にくい。	男性	63	投資家	スマホ
金融・保険	XXXX	もう少し簡潔な表現を使用してほしい	男性	50	投資家	パソコン
金融・保険	XXXX	ニュースが月ごとにタブ分けされているのは便利で良いと思ったが、見出しの後ろの括弧の記事分類の文字がグループ会社を示しているのか、事業グループを示しているのか、わかりにく	女性	53	投資家	パソコン
金融・保険	XXXX	内容が充実しているのに、デザインで少し損をしている。	男性	50	投資家	スマホ
金融・保険	XXXX	見やすい 最新ニュースが最初の画面で表示されている	男性	66	投資家	パソコン

〔自由回答一覧〕

- 1) プルダウンメニューから閲覧したい業種・企業名を選択します。(特定の業種・企業を選択しない場合は、全企業が対象となります。)
- 2) 性別、年齢といった特定の属性の方の回答を抽出することができます。

「企業情報サイト調査20**」 結果電子データ見本 -個別企業分析

〔個別企業分析〕

- 1) プルダウンメニューから企業を選択すると、該当企業の結果データとともに全体平均と全体順位、業種平均と業種内順位、が表示されます。
- 2) 年代・職種・投資経験など属性別結果データが確認できます。
- 3) 各指標が表およびグラフで表示されます。
- 4) 表示させた結果はA4の用紙に合わせてプリントアウトできます。

企業情報サイト調査20XX

ランキング・データ

CCサイト指数

閲覧経験とその効果

属性別CCサイト指数一覧

比較表

個別企業の結果

業種企業との比較

メニューへ戻る

印刷

ヘルプ

◆企業を選択してください。

食品・水産

個別企業分析

企業名: XXXXXX

業種: 食品・水産

当該業種内の企業数 = 30社

■ CCサイト指数

		当該企業	平均		当企業順位	
			全社	業種	全体	業種別
<CCサ指標>		96.2	73.2	85.0	10位	3位
コン テン ツ	会社案内	105	71	87	4位	3位
	ニュースリリース・プレスリリース	95	63	74	3位	2位
	技術・品質・安全	84	62	77	15位	7位
	CSR/サステナビリティ環境への取組み	105	83	95	19位	7位
	IR情報	91	80	86	49位	11位
	理念・ビジョン	97	80	91	24位	7位

※「CCサイト指数」は、各コンテンツコアの単純平均

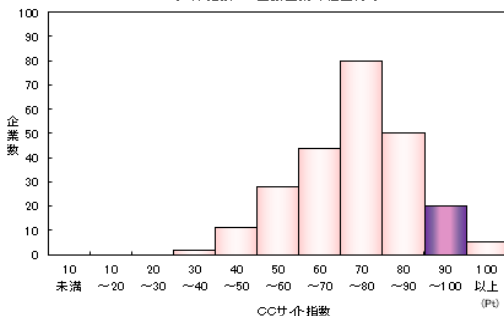
※各コンテンツコアは、調査結果集(n社)に下記のウェイトをかけた平均値100をかけたもの

(とても良い+2、まあ良い+1、どちらともいえない0、やや悪い-1、とても悪い-2、見つからなかった0)

※注)日本の証券市場で非上場であり、業種・決算・財務等の情報がサイトに少ない企業は

IRコンテンツの調査を行っていない為、数値は表記されない。

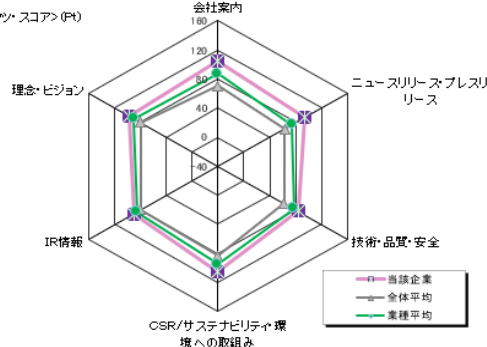
(社) < CCサイト指数 - 当該企業の位置付け >



	CC サイト 指数	会社 案内	ニュー スリ リース	技術・品質・安全	CSR サステナ ビリティ 環境	IR情報	理念 ビジョン
	Pt	Pt	Pt	Pt	Pt	Pt	Pt
全体							
性別	男性	88.8	97	84	79	98	84
	女性	109.2	119	113	93	118	104
年代	20~30代	98.5	117	100	89	98	89
	40代	86.5	96	90	81	88	82
	50歳以上	98.5	100	93	82	117	96
地域	東京圏	92.7	100	84	80	107	89
	大阪圏	96.0	115	100	85	94	96
	その他	99.0	106	103	87	108	93
業種	会社員(役員パート含む)	99.7	108	101	92	106	96
	非会社員	88.7	98	82	68	104	82
投資	投資家(一般)	95.8	102	102	86	102	91
	非投資家(一般)	97.0	106	91	83	108	89
デバイス	PC	92.2	97	86	77	107	86
	タブレット	75.2	75	75	0	117	67
	スマホ	109.7	118	108	100	100	95
	その他	0.0	0	0	0	0	0
閲覧	有(該当コンテンツ過去1年以内)	144	106	107	144	100	103
	無(該当コンテンツ過去1年以内)	97	93	79	96	88	95

※各コンテンツ閲覧経験者数(過去1年以内)別の読者コンテンツ評価

<各コンテンツ・スコア>(Pt)



■ 閲覧経験

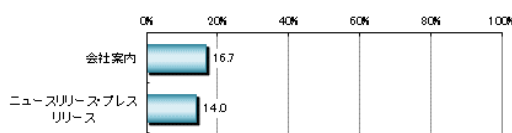
		当該企業	平均		当企業順位	
			全社	業種	全体	業種別
会社案内	%	16.7	16.6	143	97 位	10 位
ニュースリリース・プレスリリース	%	14.0	14.4	12.4	100 位	6 位
技術・品質・安全	%	18.7	10.6	11.1	9 位	2 位
CSR/サステナビリティ・環境への取組み	%	18.0	19.3	17.8	124 位	13 位
IR情報	%	24.0	21.8	17.3	70 位	1 位
理念・ビジョン	%	20.7	22.2	20.0	128 位	13 位

※過去1年以内に各企業の各コンテンツを閲覧したことがある人の割合(%)

※複数回答

※注)日本の証券市場で非上場であり、業種・決算・財務等の情報がサイトに少ない企業は

IRコンテンツの調査を行っていない為、数値は表記されない。



	会社案内	ニュー スリ リース	技術・品質・安全	CSR サステナ ビリティ 環境	IR情報	理念 ビジョン
	%	%	%	%	%	%
全体						
性別	男性	16.7	13.5	18.8	20.8	23.8
	女性	16.7	14.8	18.5	12.2	24.5
年代	20~30代	18.5	18.5	16.7	19.5	26.1
	40代	15.4	11.5	9.5	11.8	20.6
	50歳以上	15.9	11.4	31.8	20.0	24.3
地域	東京圏	14.8	13.1	19.7	17.9	25.0
	大阪圏	14.8	7.4	7.4	15.2	15.2
	その他	19.4	17.7	22.6	19.7	27.9
業種	会社員(役員パート含む)	18.0	19.0	22.0	16.8	25.3
	非会社員	14.0	4.0	12.0	20.0	21.8
投資	投資家(一般)	21.6	15.7	27.5	18.3	32.3
	非投資家(一般)	14.1	13.1	14.1	17.5	10.5
デバイス	PC	14.0	10.5	19.8	15.3	21.2
	タブレット	0.0	25.0	25.0	33.3	33.3
	スマホ	21.7	18.3	16.7	20.3	27.1
	その他	0.0	0.0	0.0	0.0	0.0

「企業情報サイト調査20**」 結果電子データ見本 -個別企業分析

企業情報サイト調査20XX

《ランキング・データ》

《比較表》

◆企業を選択してください。

CCサイト指数
閲覧経験とその効果
属性別CCサイト指数一覧

個別企業の結果
競合企業との比較

メニューへ戻る
印刷
ヘルプ

食品・水産

個別企業分析

企業情報サイト調査20XX

企業名: XXXXXX

業種: 食品・水産

当該業種内の企業数 = 30社

■コンテンツの良かった点 <会社案内>

	当該企業	平均	
		全社	業種
会社全体像がわかりやすい	% 37.2	38.1	39.9
事業内容がわかりやすい	% 34.5	36.3	39.2
製品・サービスイメージがわかる	% 42.1	28.7	36.9
内容が充実	% 31.7	19.8	21.4
内容に興味持てる	% 31.7	18.8	20.9
情報を探しやすい	% 22.8	20.7	22.1
表現が効果的	% 21.4	11.5	12.1
あてはまるものはない	% 10.3	17.6	12.4

※当コンテンツについて各項目で「良かった」と回答した人の割合(%)
※当コンテンツが「見つからなかった」という人は除く
※複数回答

		<会社案内>良かった点								
サンプル数		会社全体像がわかりやすい	事業内容がわかりやすい	製品・サービスイメージがわかる	内容が充実	内容に興味持てる	情報を探しやすい	表現が効果的	あてはまるものはない	
		N	%	%	%	%	%	%	%	
	全体	145	37.2	34.5	42.1	31.7	31.7	22.8	21.4	10.3
性別	男性	91	40.7	33.0	37.4	27.5	24.2	24.2	18.7	11.0
	女性	54	31.5	37.0	50.0	38.9	44.4	20.4	25.9	9.3
年代	20~30代	52	34.6	38.5	42.3	44.2	40.4	28.8	23.1	7.7
	40代	50	38.0	28.0	32.0	20.0	24.0	18.0	20.0	14.0
	50歳以上	43	39.5	37.2	53.5	30.2	30.2	20.9	20.9	9.3
	その他	58	39.7	32.8	37.9	29.3	37.9	22.4	13.8	8.6
居住地	東京都	25	42.3	42.3	53.8	23.1	23.1	26.9	26.9	0.0
	その他	61	32.8	32.8	41.0	37.7	29.5	21.3	26.2	16.4
業種	会社員(役員は含む)	98	36.7	34.7	40.8	36.7	34.7	21.4	21.4	6.1
	非会社員	47	38.3	34.0	44.7	21.3	25.5	25.5	21.3	19.1
投資経験	投資家(一般)	51	39.2	37.3	43.1	25.5	31.4	19.6	19.6	5.9
	非投資家(一般)	94	36.2	33.0	41.5	35.1	31.9	24.5	22.3	12.8
デバイス	PC	84	36.9	31.0	40.5	26.2	32.1	22.6	17.9	14.3
	タブレット・スマホ	4	0.0	50.0	25.0	0.0	50.0	0.0	25.0	25.0
閲覧経験	あり(過去1年以内)	57	40.4	38.6	45.6	42.1	29.8	24.6	26.3	3.5
	なし(過去1年以内)	0	0.0	0.0	0.0	0.0	0.0	0.0	0.0	0.0
閲覧回数	有(過去1年以内)	25	48.0	40.0	36.0	32.0	32.0	24.0	40.0	12.0
	無(過去1年以内)	120	35.0	33.3	43.3	31.7	31.7	22.5	17.5	10.0

■コンテンツの良かった点 <ニュースリリース・プレスリリース>

	当該企業	平均	
		全社	業種
一覧が見やすい	% 41.7	36.4	40.4
バックナンバーを探しやすい	% 11.8	15.4	15.0
関連情報を探しやすい	% 18.8	17.0	17.3
内容が充実	% 31.3	21.1	23.7
内容に興味持てる	% 34.0	18.0	21.0
情報を探しやすい	% 28.5	18.4	20.1
表現が効果的	% 13.8	9.0	9.6
あてはまるものはない	% 11.1	22.1	16.3

※当コンテンツについて各項目で「良かった」と回答した人の割合(%)
※当コンテンツが「見つからなかった」という人は除く
※複数回答

		<ニュースリリース・プレスリリース>良かった点									
サンプル数		一覧が見やすい	バックナンバーを探しやすい	関連情報を探しやすい	内容が充実	内容に興味持てる	情報を探しやすい	表現が効果的	あてはまるものはない		
		N	%	%	%	%	%	%	%	%	
	全体	144	41.7	11.8	18.8	31.3	34.0	28.5	13.9	11.1	
性別	男性	91	45.1	14.3	16.5	23.1	28.6	27.5	14.3	14.3	
	女性	53	35.8	7.5	22.6	45.3	43.4	30.2	13.2	5.7	
年代	20~30代	50	46.0	10.0	20.0	38.0	40.0	26.0	8.0	6.0	
	40代	50	36.0	14.0	16.0	28.0	28.0	34.0	10.0	14.0	
	50歳以上	44	43.2	11.4	20.5	27.3	34.1	25.0	25.0	13.6	
	その他	59	32.2	6.8	16.9	32.2	35.6	27.1	8.5	6.8	
居住地	東京都	24	70.8	16.7	12.5	33.3	33.3	37.5	20.8	4.2	
	その他	61	39.3	14.8	23.0	29.5	32.8	26.2	16.4	18.0	
業種	会社員(役員は含む)	95	40.0	12.6	22.1	29.5	37.9	29.5	14.7	6.3	
	非会社員	49	44.9	10.2	12.2	34.7	26.5	26.5	12.2	20.4	
投資経験	投資家(一般)	41.2	11.8	15.7	25.5	25.5	23.5	17.6	7.8		
	非投資家(一般)	41.8	11.8	11.8	20.4	34.4	38.7	31.2	11.8	12.9	

〔単純集計〕

各設問項目の結果データを全体平均/業種平均と比較して見るができます。
これにより、全体の中の自社サイトの位置を把握することができます。

〔クロス集計〕

各設問項目の結果データを「性別」「年代」「居住地」「職業」「投資経験」「閲覧デバイス」「コンテンツ閲覧経験」などの軸で見ることができます。
これにより、各属性のターゲットにどのような評価を受けているか、見るができます。

「企業情報サイト調査20**」 結果電子データ見本 -競合比較分析

〔競合比較分析〕

- 1) プルダウンメニューに自社および競合企業やベンチマークとする企業を3社まで選択し、最大4サイトの調査データを比較表示させることができます。
- 2) 比較データは年代・職種などの属性に絞って表示させることができます。
- 3) 表示させた結果はA4の用紙に合わせてプリントアウトできます。

企業情報サイト調査20XX

《ランキング・データ》

CCサイト指数

閲覧経路とその効果

属性別CCサイト指数一覧

《比較》

個別企業の結果

競合企業との比較

メニューへ戻る

印刷

ヘルプ

◆ 企業を選択してください。

食品・水産

◆ 分析軸を選択してください。

全体

◆ 競合企業1～3を選択してください。

競合1 食品・水産 : AAAAAA

競合2 食品・水産 : BBBBBB

競合3 食品・水産 : CCCCCC

競合比較分析

企業情報サイト調査20XX

企業名: XXXXXX

属性: 全体

業種: 食品・水産

当該業種内の企業数 = 30社

■ CCサイト指数

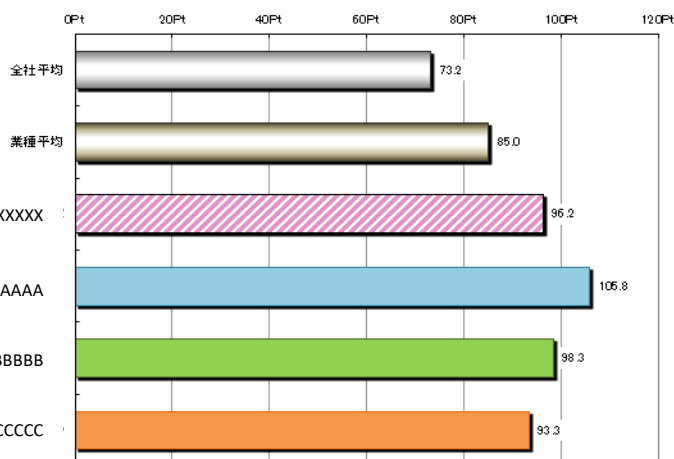
		全社 平均	業種 平均	食社		競合1		競合2		競合3		
				XXXXXX		AAAAAA		BBBBBB		CCCCCC		
				スコア	全体 順位	スコア	全体 順位	スコア	全体 順位	スコア	全体 順位	
<CCサイト指数>		Pt	73.2	85.0	96.2	10位	105.8	1位	98.3	6位	93.3	15位
コン テン ツ	会社案内	Pt	71	87	105	4位	108	2位	117	1位	95	15位
	ニュースリリース・プレスリリース	Pt	63	74	95	3位	87	8位	99	1位	79	28位
	技術・品質・安全	Pt	62	77	84	15位	96	2位	88	8位	92	3位
	CSR/サステナビリティ環境への取組み	Pt	83	95	105	19位	121	2位	101	26位	101	26位
	IR情報	Pt	80	86	91	49位	-	-	88	66位	97	23位
	理念・ビジョン	Pt	80	91	97	24位	117	1位	97	24位	96	29位

*「CCサイト指数」は、各コンテンツスコアの単純平均

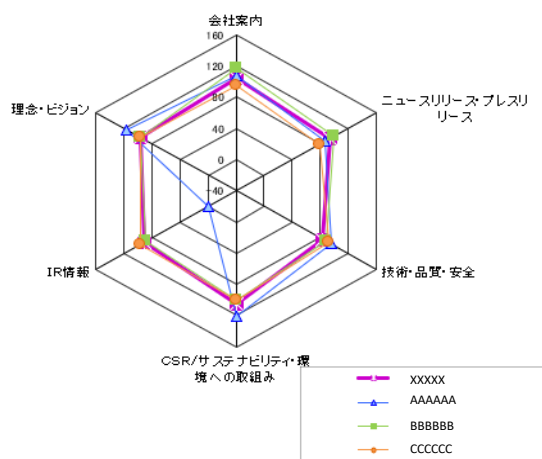
*各コンテンツスコアは、調査結果(n数)に下記のウェイトをかけ平均し100をかけたもの
(とても良い+2、まあ良い+1、どちらともいえない0、やや悪い-1、とても悪い-2、見つからなかった0)

*注)日本の証券市場で非上場であり、業績・決算・財務等の情報がサイトに少ない企業はIRコンテンツの調査を行っていない為、数値は表記されない。

<CCサイト指数>



<各コンテンツ・スコア> (Pt)



■ コンテンツ別全体評価 <会社案内>

		全社平均	業種平均	食社	競合1	競合2	競合3
				XXXXXX	AAAAAA	BBBBBB	CCCCCC
スコア	Pt	71	87	105	108	117	95
とても良い	%	15.3	21.0	29.3	33.3	38.0	20.7
まあ良い	%	45.2	48.4	47.3	43.3	43.3	56.0
どちらともいえない	%	30.7	23.4	19.3	16.0	12.0	19.3
やや悪い	%	3.5	2.3	0.0	2.0	2.0	2.0
とても悪い	%	0.7	0.6	0.0	0.0	0.0	0.0
見つからなかった	%	4.4	4.2	3.3	5.3	4.7	2.0

*各コンテンツの出来栄について評価してもらった結果(概一)

■ コンテンツ別全体評価 <ニュースリリース・プレスリリース>

		全社平均	業種平均	食社	競合1	競合2	競合3
				XXXXXX	AAAAAA	BBBBBB	CCCCCC
スコア	Pt	63	74	95	87	99	79
とても良い	%	13.2	16.6	24.7	23.3	24.7	14.0
まあ良い	%	49.0	45.2	48.0	44.7	50.7	52.0
どちらともいえない	%	33.2	28.1	21.3	25.3	18.7	25.3
やや悪い	%	3.5	2.6	1.3	4.0	0.7	1.3
とても悪い	%	0.9	0.6	0.7	0.0	0.0	0.0
見つからなかった	%	7.2	6.8	4.0	2.7	5.3	7.3

*各コンテンツの出来栄について評価してもらった結果(概一)

「企業情報サイト調査20**」 結果電子データ見本 -競合比較分析

企業情報サイト調査20XX

《ランキングデータ》

〇〇サイト指数

間接経路とその効果

属性別〇〇サイト指数一覧

《比較表》

個別企業の結果

競合企業との比較

メニューへ戻る

印刷

ヘルプ

◆企業を選択してください。

食品・水産

◆分析軸を選択してください。

全体

◆競合企業1～3を選択してください。

競合1 食品・水産 : AAAAAA

競合2 食品・水産 : BBBBBB

競合3 食品・水産 : CCCCCC

競合比較分析

企業情報サイト調査20XX

企業名 : XXXXXX

属性: 全体

業種: 食品・水産

当該業種内の企業数 = 30社

■ コンテンツの良かった点 <会社案内>

	全社 平均	業種 平均	貴社 XXXXXX	競合1 AAAAAA	競合2 BBBBBB	競合3 CCCCCC
単位: %						
会社全体像がみやすい	38.1	39.9	37.2	54.2	57.3	42.2
事業内容がわかりやすい	36.3	39.2	34.5	46.5	46.2	43.5
製品・サービスイメージできる	28.7	36.9	42.1	45.1	37.8	38.1
内容が充実	19.8	21.4	31.7	23.9	31.5	19.0
内容に興味持てる	18.8	20.9	31.7	33.1	30.1	21.1
情報を探しやすい	20.7	22.1	22.8	25.4	26.6	23.8
表現が効果的	11.5	12.1	21.4	28.9	18.2	8.2
あてはまるものはない	17.6	12.4	10.3	5.6	10.5	12.2

※各コンテンツについて各項目で「良かった」と答えた人の割合(%)

※各コンテンツが「見つからなかった」人は除く

※複数回答

■ コンテンツの良かった点 <技術・品質・安全>

	全社 平均	業種 平均	貴社 XXXXXX	競合1 AAAAAA	競合2 BBBBBB	競合3 CCCCCC
単位: %						
仕組み/特徴理解しやすい	24.2	29.1	28.1	40.8	40.8	32.2
企業の強み/独自性伝わる	22.0	24.6	23.7	31.0	29.5	34.9
企業の姿勢が伝わる	27.5	30.7	28.1	33.8	28.0	38.0
内容が充実	20.1	22.5	26.6	25.4	25.8	28.1
内容に興味持てる	18.1	20.9	31.7	20.4	22.0	19.2
情報を探しやすい	15.4	17.0	18.0	17.6	19.7	23.3
表現が効果的	8.4	9.1	8.6	14.1	11.4	8.2
あてはまるものはない	22.8	16.0	12.2	13.4	18.2	9.6

※各コンテンツについて各項目で「良かった」と答えた人の割合(%)

※各コンテンツが「見つからなかった」人は除く

※複数回答

■ コンテンツの良かった点 <IR情報>

	全社 平均	業種 平均	貴社 XXXXXX	競合1 AAAAAA	競合2 BBBBBB	競合3 CCCCCC
単位: %						
経営方針が明確	25.5	26.8	29.2	-	32.8	26.0
業績が理解しやすい	33.5	32.5	29.9	-	27.0	35.6
企業の将来性伝わる	23.1	21.9	25.0	-	7	21.2
内容が充実	26.0	25.3	26.4	-	29	29.5
内容に興味持てる	21.6	21.6	25.7	-	31	26.7
情報を探しやすい	24.1	23.0	27.8	-	17	24.0
表現が効果的	10.6	9.1	9	-	19	10.3
あてはまるものはない	11.9	10.5	11	-	7.7	8.9

※各コンテンツについて各項目で「良かった」と答えた人の割合(%)

※各コンテンツが「見つからなかった」人は除く

■ コンテンツの良かった点 <ニュースリリース・プレスリリース>

	全社 平均	業種 平均	貴社 XXXXXX	競合1 AAAAAA	競合2 BBBBBB	競合3 CCCCCC
単位: %						
一覧が見やすい	36.4	40.4	41.7	53.4	55.6	40.3
バックナンバーを探しやすい	15.4	15.0	11.8	13.0	16.9	15.8
関連情報を探しやすい	17.0	17.3	18.8	16.4	21.8	18.0
内容が充実	21.1	23.7	31.3	23.3	28.2	28.8
内容に興味持てる	18.0	21.0	34.0	24.0	28.2	23.7
情報を探しやすい	18.4	20.1	28.5	24.0	26.8	11.5
表現が効果的	9.0	9.6	13.9	15.1	10.6	12.9
あてはまるものはない	22.1	16.3	11.1	13.7	10.6	14.4

※各コンテンツについて各項目で「良かった」と答えた人の割合(%)

※各コンテンツが「見つからなかった」人は除く

※複数回答

■ コンテンツの良かった点 <CSR/サステナビリティ・環境への取組み>

	全社 平均	業種 平均	貴社 XXXXXX	競合1 AAAAAA	競合2 BBBBBB	競合3 CCCCCC
単位: %						
方針が明確	33.6	35.4	29.5	49.3	43.4	38.9
活動内容がわかりやすい	38.5	40.8	42.5	46.6	42.1	38.9
活動量感伝わる	23.6	23.0	24.0	25.3	24.1	24.3
内容が充実	27.8	28.5	33.6	33.6	33.8	28.5
内容に興味持てる	25.0	27.7	28.1	34.2	34.5	24.3
情報を探しやすい	26.0	26.1	28.1	28.8	31.7	23.6
表現が効果的	14.5	14.2	13.7	13.7	14.5	14.6
あてはまるものはない	10.6	8.0	6.2	4.1	5.5	6.9

※各コンテンツについて各項目で「良かった」と答えた人の割合(%)

※各コンテンツが「見つからなかった」人は除く

※複数回答

■ コンテンツの良かった点 <理念・ビジョン>

	全社 平均	業種 平均	貴社 XXXXXX	競合1 AAAAAA	競合2 BBBBBB	競合3 CCCCCC
単位: %						
経営理念が理解できる	33.9	34.3	30.8	43.2	42.7	33.1
企業ビジョンが理解できる	35.2	34.9	35.0	42.6	36.4	41.4
経営者の考えが理解できる	25.1	25.3	26.6	18.9	27.3	24.1
内容が充実	24.5	25.2	25.2	29.7	29.4	25.5
内容に興味持てる	21.8	23.4	27.3	27.7	31.5	26.9
情報を探しやすい	21.1	19.0	17.5	17.6	18.9	22.8
表現が効果的	12.5	12.0	18.2	14.9	18.2	13.8
あてはまるものはない	11.3	9.3	8.4	4.7	8.4	6.9

※各コンテンツについて各項目で「良かった」と答えた人の割合(%)

※各コンテンツが「見つからなかった」人は除く

〔単純集計〕

各設問項目の結果データを任意の競合やベンチマークとしたい企業と比較して見ることができます。
これにより、競合と比べた強み、弱みやベンチマーク企業との評価の差を把握することができます。